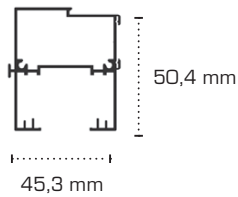


AFMETINGEN



SPECIFICATIES

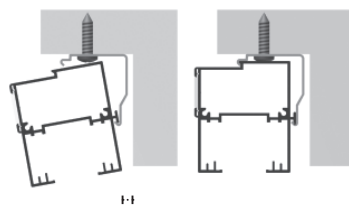
- Aansturing met afstandsbediening
- Ingebouwde ontvanger
- Voorzien van een oplaadbare batterij
- Motor type: Somfy 5690
- Voeding: 12V
- Koppel: 0,8 Nm
- Optreksnelheid: \uparrow ca 2,3 m/min \downarrow ca 3,2 m/min
- Omwentelingen: 45 rpm
- Minimum breedte: 57 cm
- Maximum breedte: 400 cm
- Maximum optreggewicht: 7 kg
- Maximum optrekhoogte: 3,5 m
- Afstand buitenzijde 1ste koord: 8 cm (min 4 cm)

MONTAGERICHTLIJNEN

steun 3046

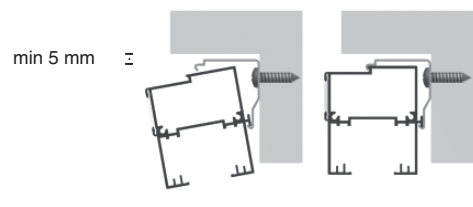


plafondmontage



min 5 mm

muurmontage



EXPLODED VIEW



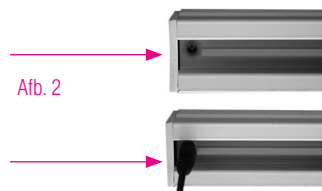
OPLADEN VAN DE BATTERIJ

- De batterij kan op ieder gewenst moment opgeladen worden.
Let op: laat de batterij niet volledig leeglopen en laad de batterij steeds volledig op.
 - Oplaadduur : ca. 2 uur
 - Opladen dient te gebeuren met lader type 5651 (afb.1)
 - Tijdens het laden wordt de stroomtoevoer naar de motor uitgeschakeld
1. Steek de aansluitplug van de lader in het contact onderaan de optrektechniek (afb.2)
 2. Let op het indicatielampje :
 - geel : initialisatie
 - oranje : snel laden
 - groen / geel : toppunt laden
 - groen : trickle charge (bijladen)
 - afwisselend oranje / groen : Error
 3. Van zodra het indicatielampje groen is, mag de aansluitplug verwijderd worden

Afb. 1



Afb. 2



AFSTEL RICHTLIJNEN

Onze optreksystemen 545 zijn standaard voorzien van een ingebouwde batterij en een motor met ingebouwde ontvanger. Nadat u het systeem gemonteerd heeft, kan u met behulp van de bijgeleverde afstandsbediening het systeem bedienen.

Voor u het systeem bedient, dient u er wel voor te zorgen dat er gewicht (stof) aan de optrekkoorden hangt, zo niet worden deze foutief omgewikkeld wat achteraf problemen kan geven!

Zorg ervoor dat u bij het monteren van het optrekgordijn de touwtjes goed aanspant. Knip het overtollige touw af met een reserve van +/- 10cm.

MOTORINSTELLINGEN

Indien u een afstandsbediening bestelt, worden de optreksystemen door Decoline reeds voorgeprogrammeerd. De stop aan de bovenzijde ligt ca. 50 cm onder het profiel. De stop aan de onderzijde ligt op het eindpunt van de afgerolde koordjes.

Opmerking: Indien meerdere systemen met 1 afstandsbediening in groep aangestuurd worden, dient ieder systeem afzonderlijk onder spanning gezet te worden tijdens het bijregelen van de posities.

Somfy afstandsbediening 5514-10



Voorzijde



Achterzijde



PM

Programmeertoets motor

Sluit de spanning aan



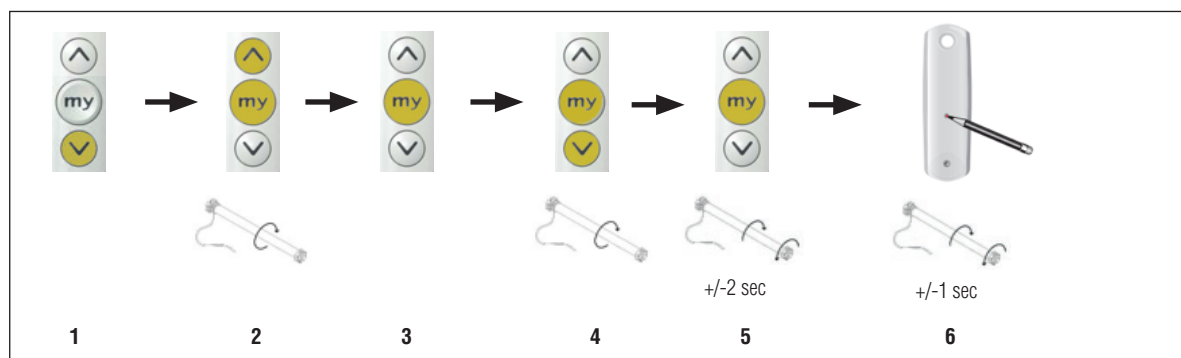
- Zet slechts 1 motor tegelijk onder spanning om te programmeren. De reeds geprogrammeerde motoren reageren niet meer op andere kanalen wanneer er contact wordt gemaakt op een ander kanaal met een andere motor.
- Gebruik de bijgeleverde plug om de spanning op een andere motor te onderbreken.



Contact maken met de afstandsbediening

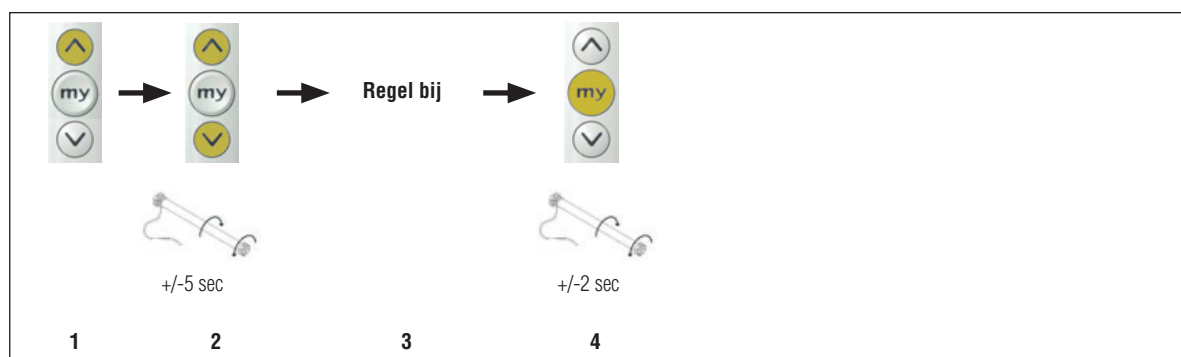


Boven- en onderpositie instellen



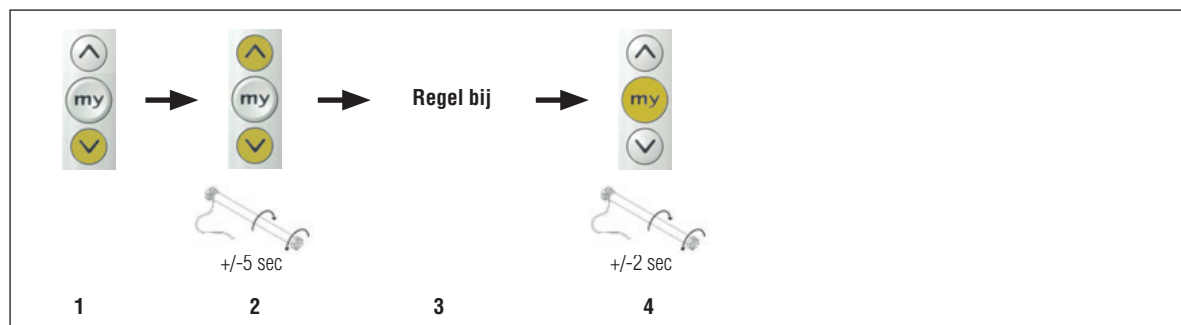
- 1- Druk op de NEER-toets tot het gordijn volledig beneden is.
- 2- Druk gelijktijdig op de OP- en MY-toets. Het gordijn gaat omhoog.
- 3- Druk op de MY-toets en regel bij tot de juiste bovenpositie bereikt is.
- 4- Druk gelijktijdig op de de MY- en NEER-toets. Het gordijn gaat naar beneden en stopt automatisch op de onderpositie.
- 5- Druk op de MY-toets. De motor beweert kort.
- 6- Bevestig de instellingen door de programmeertoets van de afstandsbediening in te drukken tot de motor beweegt.

Bovenpositie bijregelen



- 1- Ga naar de bovenpositie.
- 2- Druk gelijktijdig op de OP- en NEER-toets. De motor beweegt kort.
- 3- Regel bij tot de gewenste positie.
- 4- Bevestig met de MY-toets. De motor beweegt kort.

Onderpositie bijregelen



- 1- Ga naar de onderpositie.
- 2- Druk gelijktijdig op de OP- en NEER-toets. De motor beweegt kort.
- 3- Regel bij tot de gewenste positie.
- 4- Bevestig met de MY-toets. De motor beweegt kort.

Tussenpositie instellen of wijzigen



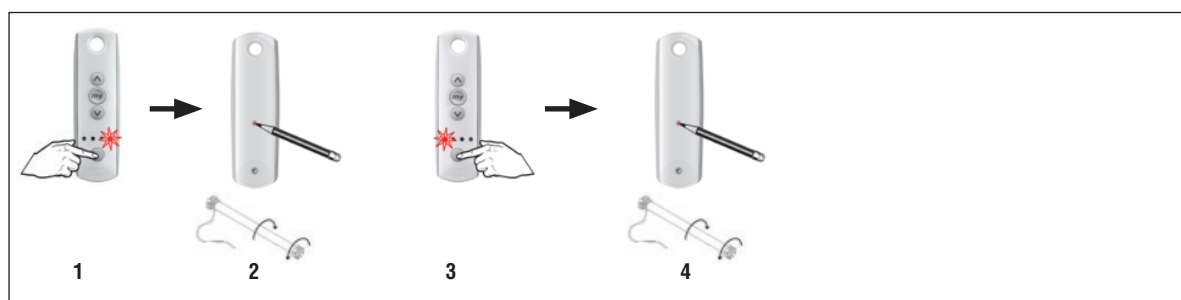
- 1- Ga naar de gewenste tussenpositie.
- 2- Bevestig met de MY-toets. De motor beweegt kort.

Tussenpositie wissen



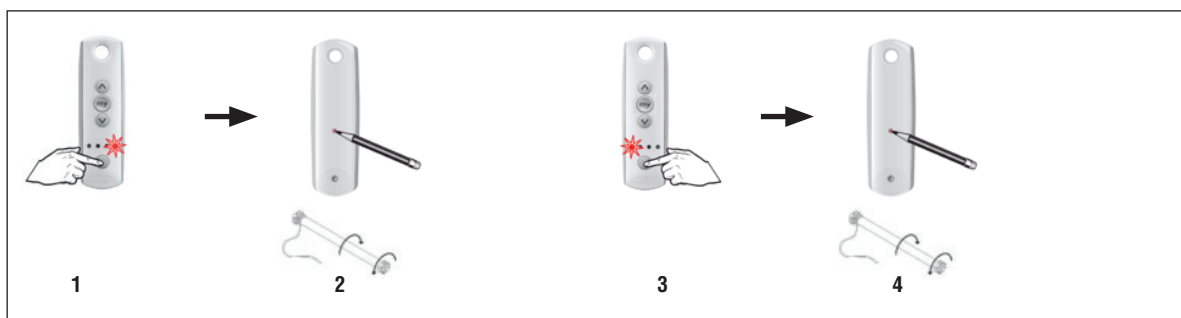
- 1- Ga naar de ingestelde tussenpositie door op de MY-toets te drukken.
- 2- Wis de tussenpositie door op de MY-toets te blijven drukken tot de motor beweegt.

Kanaal kopiëren (op zelfde afstandsbediening of op een andere afstandsbediening)



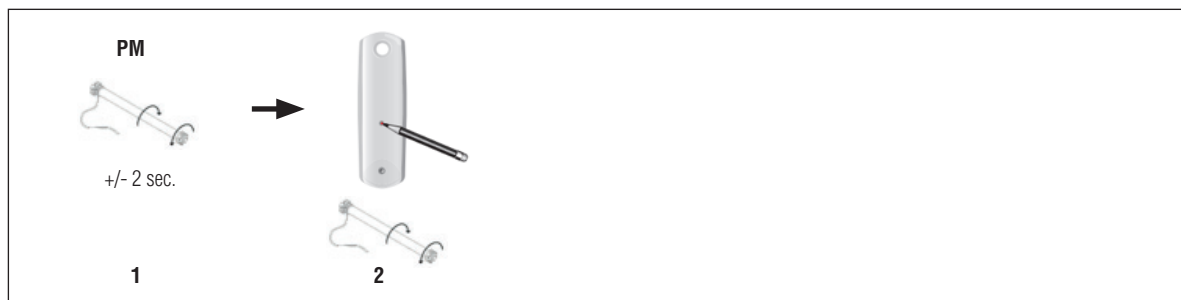
- 1- Selecteer het te kopiëren kanaal.
- 2- Druk +/- 3 sec op de programmeertoets van de te kopiëren afstandsbediening tot reactie motor
- 3- Selecteer het gewenste kanaal (op dezelfde of op een andere afstandsbediening)
- 4- Druk op de programmeertoets van deze afstandsbediening tot reactie motor

Kanaal wissen



- 1- Selecteer een bestaand kanaal dat niet verwijderd moet worden.
- 2- Druk +/- 3 sec op de programmeertoets van deze afstandsbediening tot reactie motor
- 3- Selecteer het te wissen kanaal
- 4- Druk +/- 3 sec op de programmeertoets van deze afstandsbediening tot reactie motor

Vervangen verloren afstandsbediening



- 1- Druk +/- 2 sec op de programmeertoets van de motor tot de motor 1x beweegt.
De geprogrammeerde afstandsbedieningen zijn nu gewist. De eindpunten en tussenposities blijven bewaard.
- 2- Druk op de programmeertoets van de nieuwe afstandsbediening tot de motor beweegt.

Resetten van de motor

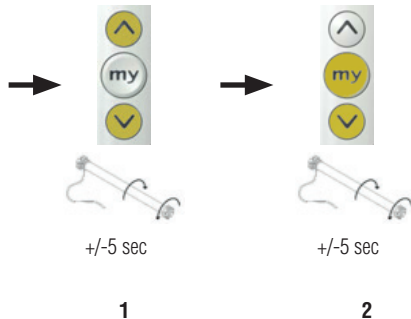


- 1- Druk +/- 7 sec op de programmeertoets van de motor tot de motor 3x beweegt. De geprogrammeerde afstandsbedieningen, de eindpunten en de tussenposities zijn nu gewist.

Tilt & lift functie uitzetten (wordt terug actief na resetten motor)

Stopt de motor als je de op of neer toets loslaat, dan is de Tilt & lift functie nog actief.
Deze functie wordt er standaard bij Decoline uitgehaald, maar bij resetten wordt ze terug actief...

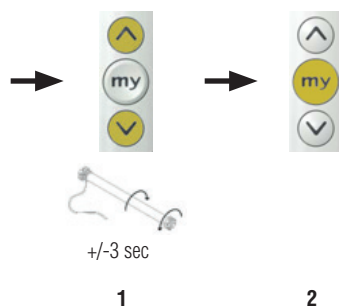
De motor mag
**niet op een
eindpositie** staan!



- 1- Druk gelijktijdig op de OP- en NEER-toets tot de motor beweegt.
- 2- Druk gelijktijdig op de MY- en NEER-toets tot de motor beweegt.

Draairichting omkeren

De motor mag
**niet op een
eindpositie** staan!



- 1- Druk gelijktijdig op de OP- en NEER-toets tot de motor beweegt.
- 2- Druk op de MY-toets om de bevestiging.

1 Waarschuwingen

1.1 Waarschuwingen met betrekking tot de installatie

- Alle werkzaamheden met betrekking tot de installatie, aansluiting, programmering en onderhoud van het product mogen alleen uitgevoerd worden door een gekwalificeerd en bevoegd technicus, met inachtneming van de geldende wetten, normen, plaatselijke verordeningen en de instructies in deze handleiding.
- Tijdens de installatie moet u het product voorzichtig behandelen: botsen, stoten, vallen en contact met alle soorten vloeistof vermijden; geen gaten maken en geen schroeven aan de buitenkant van het product aanbrengen; het product niet in de buurt van warmtebronnen plaatsen en niet blootstellen aan open vuur.
- Het product niet demonteren op wijzen die verder gaan dan in de handleiding is beschreven.
- Geen aanpassingen op onderdelen van het product uitvoeren, afgezien van de aanpassingen die in deze handleiding worden beschreven. De fabrikant wijst elke aansprakelijkheid voor schade ten gevolge van aanpassingen aan het product van de hand.
- Als de voedingskabel tijdens de installatie beschadigd wordt, kan het product niet worden gebruikt, aangezien de kabel niet vervangen kan worden en de schade een bron van gevaar zou kunnen zijn.
- Zorg ervoor dat de voedingskabel van de motorsturing makkelijk bereikbaar blijft: deze kabel moet eenvoudig te vervangen zijn.

1.2 Waarschuwingen met betrekking tot het gebruik

- Het product is niet bestemd voor gebruik door personen (inclusief kinderen) met lichamelijke, zintuiglijke of geestelijke beperkingen of met gebrek aan ervaring of kennis, tenzij zij dankzij de tussenkomst van iemand die de verantwoordelijkheid over hun veiligheid draagt, kunnen profiteren van toezicht of instructies met betrekking tot het product.
- Laat kinderen niet met de bedieningselementen spelen. Houd de draagbare bedieningsinrichtingen (afstandsbedieningen) buiten het bereik van kinderen.
- Controleer de producten tijdens de uitvoering van een manoeuvre en houd personen op veilige afstand tot de beweging voltooid is.
- Geef de producten geen instructies wanneer er in de buurt ervan werkzaamheden plaatsvinden, zoals ramen wassen, onderhoud, enzovoort. Koppel de elektrische voeding los voordat deze werkzaamheden uitgevoerd worden.
- De producten niet gebruiken als deze afgesteld of gerepareerd moet worden; het oplossen van dergelijke problemen uitsluitend overlaten aan gespecialiseerd technisch personeel.
- Beschadigde elektrische producten en batterijen mogen niet met het gewone huisafval worden afgevoerd. Werp deze onderdelen in speciaal hiervoor bedoelde containers of lever ze in bij een erkende organisatie die voor een verantwoorde recycling zorgt.

2 Gebruiksvoorwaarden

Decoline systemen zijn bedoeld voor binnenshuis gebruik. De fabrikant aanvaardt geen enkele aansprakelijkheid voor schade die het gevolg is van oneigenlijk gebruik van het product.

Volgens 2006/42/CE, 1999/5/CE, 2004/108/CE